



DIVISION

Bedienungsanleitung

Art.-Nr.: 6357

**Made
in
Germany**



**IP Clean H / Automatik
Dampfstrahlgerät**

IP Division GmbH
Dachauer Straße 95a
D-85778 Haimhausen

Tel.: +49(0)8133-9179480
Fax: +49(0)8133-9179481
info@ipdent.de • www.ipdent.de

IP Clean H Dampfstrahlgerät - Version Automatik

Geräte-Aufbau	3
Hinweise / Sicherheitsvorschriften	4
Inbetriebnahme	6
Befüllung	7
Zubehör	8
Fehlerbehebungen / Betriebsstörungen	9

Das Gerät entspricht den Vorschriften der EG-Normen

Reservetank	5 Liter
Kesselvolumen	4,8 Liter
Abmessungen	24 x 38 x 35 cm
Spannung	230 V, 60 Hz; Handstück 24 V
Leistung	1500 W
Druck	ca. 5 Bar
Gewicht	ca. 13 Kg

1. Geräte-Aufbau

**Made
in
Germany**

FRONTALANSICHT:



Geräte-Aufbau, Legende:

Version Automatik:

- | | |
|---|---|
| 1. Weißer Einfüllschlauch | 8. Drehknopf Wasserfluss (nur bei Hydro) |
| 2. Schalter für Wasserpumpe | 9. Aufhängebolzen |
| 3. Druckanzeige | 10. Drehknopf Dampfdruck |
| 4. Schalter für Heizung | 11. Weißer Schalter Nassdampf (nur bei Hydro) |
| 5. Grüne Arbeitsdruck-
Leuchte „bereit“ | 12. Roter Schalter Trockendampf |
| 6. Rote Wasserdruck-
Leuchte „Wasser leer“ | 13. Handstück |
| 7. Kanister | 14. Schlauch für Druckpistole |

1. Hinweise

Anmerkungen

- Das Gerät ist ausschließlich für den Einsatz im Bereich der Zahntechnik, projektiert und realisiert worden. Andere Anwendungszwecke nur unter Absprache mit dem Hersteller. Bei Nichteinhaltung, wird jede Verantwortung hinsichtlich aller Schäden, die auf einen unsachgemäßen Einsatz des Gerätes zurückzuführen sind abgelehnt.
- Veränderungen und Verwendung von nicht originalen Ersatzteilen befreien den Hersteller von jeder Verantwortung und verwirken das Recht auf Garantie.
- Das Gerät darf ausschließlich von erwachsenem und entsprechend geschulten Personal bedient werden.
- Vor der Inbetriebnahme unbedingt Bedienungsanleitung und Anweisungen sorgfältig durchlesen.
- Wird das Gerät von mehreren Personen bedient, muss sich jeder Bediener genau an die aufgeführten Anweisungen halten!
- Der Hersteller übernimmt keine Haftung für Schäden an Personen, Sachen oder am Gerät, die Folge eines unsachgemäßen Einsatzes, bzw. einer fahrlässigen und oberflächlichen Auslegung der Sicherheitskonzepte dieser Anleitung sind.
- Diese Bedienungsanleitung muss während der ganzen Lebensdauer des Gerätes als Bestandteil dessen betrachtet und für mindestens zehn Jahre aufbewahrt werden. Sie soll demnach an einem bekannten und leicht zugänglichen Ort aufbewahrt werden.

Sicherheitsvorrichtungen

- Druckwächter / Temperaturregler
- Mindestwasserstand Signalton
- 24 Volt Spannung am Handstück (Dampfpistole)

Verpackung

- Das Gerät wird in einer Kartonschachtel und zweckmäßig mit Styropormaterial sowie PU-Schaumbeuteln kommissioniert.

2. Sicherheits- vorschriften



- Bei Wareneingang sich des perfekten Zustandes der Schachtel versichern.
- Das Gerät auspacken und das Verpackungsmaterial gemäß entsorgen.

Lieferumfang

- IP Clean Dampfstrahlgerät – betriebsbereit
- Bedienungsanleitung
- Trichter
- Aufhängebolzen zum Einschrauben als Halterung für die Handpistole.
(Oben rechts in das vorgesehene Gewinde einschrauben)

Anmerkung: sollte das Gerät z. B. zu Reparaturzwecken nochmals versendet werden, den Bolzen bitte vorher wieder abschrauben, um Transportschäden zu vermeiden.

Garantie

- 12 Monate ab Kaufdatum

- Vor Anschließen des Gerätes sich darüber vergewissern, dass die Daten des Typenschildes mit denen Ihres Stromnetzes übereinstimmen.
- Das Speisekabel an eine den europäischen Vorschriften oder den Vorschriften des Landes, in dem es verwendet wird, entsprechende Steckdose anschließen.

ACHTUNG!

Die Erdung ist eine vom Gesetz vorgeschriebene Garantie und muss mit besonderer Sorgfalt von einem qualifizierten Techniker vorgenommen werden.

- Das Gerät nicht verwenden, falls es Schäden am Kabel oder am Stecker aufweist.
- Das Gerät ausschließlich innerhalb von Räumen anwenden, die Umwelteinflüssen wie Regen, Schnee usw. nicht ausgesetzt sind.

3. Inbetriebnahme

Bedienungsanweisungen

ACHTUNG: Wassereinfüllung nur über Wassertank / Reservetank (siehe Seite Befüllung) und nicht am Sicherheitsventil!

- Den Netzstecker an die Stromversorgung anschließen.
- Kanister / Reservetank befüllen, [siehe Seite Befüllung](#).
- **ACHTUNG! Keine fremde Substanzen oder reines destilliertes Wasser einfüllen.**
- Wir empfehlen destilliertes Wasser mit Leitungswasser im Verhältnis 1 : 1 zu mischen. Bei besonders kalkhaltigem Wasser empfehlen wir zusätzlich die Verwendung von IP Clean WKM Flüssigkonzentrat oder IP Clean Filter Wasserenthärter.
- Hauptschalter Ein/Aus (1) einschalten.
- Nun wird automatisch Wasser vom Tank in den Heißwasserboiler gepumpt, bis der Höchststand gefüllt ist, Heizschalter (2) und Dampfpistole Schalter (3) einschalten.
- Nach ca. 10-15 min., wenn die Druckanzeige (9) ca. 5 Bar erreicht hat und die Betriebsanzeige (8) aufleuchtet, kann mit dem Clean Hydro gearbeitet werden.
- Nehmen Sie die Dampfpistole; durch Drücken des roten Mikroschalters (5) können Sie nun die gewünschten Objekte abdampfen. Halten Sie dabei die Dampfpistole über ein Waschbecken.
- Mit dem Dampfregler (7) können Sie den Dampffluss regeln
- Nach dem Arbeitsende Gerät ausschalten

Das Gerät verfügt über ein Wasservolumen von insgesamt 4,8 l. Ein 2-Tanksystem ermöglicht die Befüllung während des Betriebes und gewährt eine ständige Füllstandskontrolle.

Füllstandskontrolle

Bei absinkendem Druck wird die Heizung automatisch wieder aktiviert. Auch der Füllstand im Boiler wird überwacht und bei entsprechendem Absinken aus dem weißen Tank Wasser nachgepumpt. Sobald der Wasserstand im

Kunststofftank unter den notwendigen Mindestpegel sinkt, ertönt ein akustisches Signal, der Summer. Nun muss der Reservekanister (12) wieder befüllt werden. Der Clean Hydro ist anschließend wieder einsatzbereit.

Entkalkung

- Je nach Wasserhärte (Kalkgehalt in Prozenten) muss eine periodische Entkalkung vorgenommen werden. Mindestens alle 3 bis 6 Monate.
- Dazu Entkalkungsmittel verwenden – IP Clean EKM
- Das Entkalkungsmittel über Nacht einwirken lassen
- Den Kessel entleeren und danach ausspülen
- Den Kessel erneut mit Wasser füllen

ACHTUNG: Verletzungsgefahr!

Eingeschaltetes Gerät kann unter hohem Druck stehen. Niemals die Ablassschraube öffnen. Keinesfalls den Dampfstrahl auf Personen oder Tiere richten – Verbrennungsgefahr.

Befüllung

- Reservetank bzw. Kanister (12) mit Leitungswasser befüllen
- Schläuche einsetzen, danach Gerät einschalten
- Sollte Wasser im Kanister fehlen, ertönt ein akustisches Signal. Erneut auffüllen, ohne das Gerät auszuschalten. Der Hauptkessel pumpt sich die benötigte Wassermenge automatisch nach.



Zubehör:

IP Clean **EKM** Entkalkungsmittel (Art.-Nr.: 01034,2)



- Zur Entkalkung von allen Arten von Dampfstrahlern sowie technischen Geräten. Wenn Entkalkung abgeschlossen, mehrmals mit klarem Wasser nachspülen. Mindestens alle 6 Monate verwenden.
- Flüssig – stark konzentriert – auf Zitronensäure-basis.
- Je nach Stärke der Verkrustung. **Auf 1 Liter Leitungswasser ca. 200 ml EKM dazugeben.**
- Bis zur Lösung der Kalkablagerung stehen lassen, der Vorgang wird durch Wärme beschleunigt. Danach Kessel gut ausspülen.
- Das Produkt ist zitronensäurehaltig. Gemäß den Schutzbestimmungen mit Schutzhandschuhe und Brille.

IP Clean **WKM** Wasserenthärter (Art.-Nr.: 01034)

- Konzentrat für alle Arten von Dampfstrahl und Ultraschallgeräten zur Verhinderung von Kalkablagerung. Wird als Zusatz je nach Wasserhärte verwendet. Sie benötigen dazu kein destilliertes Wasser mehr! **WKM** ist in Verbindung mit Leitungswasser verwendbar. Nicht schädlich!
- Inhalt: 1000 ml für ca. 500 Befüllungen.
- **Dosierung:** ca. 2 – 4 ml **WKM** auf 1 Liter Leitungswasser.



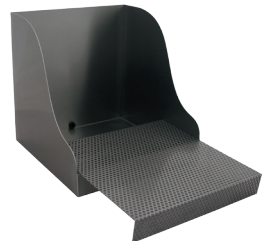
IP Clean **Filter** (Art.-Nr.: 11052)



- Der IP Clean **Filter** ist der ideale Wasserenthärter für alle Arten von Dampfstrahlgeräten. Der Filter wird direkt am Wasseranschluss angeschlossen und verhindert somit Kalkablagerungen im inneren des Gerätes. Auf Wunsch, kann der IP Clean **Filter** mit einem Literzähler (Sonderzubehör) ausgestattet werden.

IP Clean **Abdampfschale** (Art.-Nr.: 6373)

- Transportierbar, kein Waschbecken erforderlich
- Fängt Wachsreste und Schmutz auf.
- **Maße:** 320 x 320 x 320 mm (B x T x H)



5. Fehlerbehebung

IP Clean **Wandhalterung** (Art.-Nr.: 6367)

- Stabile und formschöne Wandhalterung für Dampfstrahler jeglicher Größe.
- Das elegant geschwungene Regal aus pulverbeschichtetem Stahl kann mit 4 Schrauben an der Wand über dem Arbeitstisch in beliebiger Höhe angebracht werden und sorgt für mehr freien Platz auf der Arbeitsfläche.
- Zur Kabelführung und für die Verschraubung an der Wand sind jeweils eine größere und 4 kleinere Bohrungen vorgesehen.
- Ein Sicherheitsriegel verhindert zuverlässig, dass das Gerät aus der Halterung fallen kann.
- Zum Aufhängen der Handpistole des Dampfstrahlers ist auf beiden Seiten ein Bolzen vorgesehen.
- **Maße:** 300 x 340 x 240 mm (Breite x Tiefe x Höhe)



Störung	Evtl. Ursache	Abhilfe
Der Druck sinkt schnell ab	Wassermangel, oder Wasser neigt dem Ende zu. (auch wenn der Summer noch nicht reagiert)	Gerät ausschalten, Wassertank auffüllen und erneut einschalten
Das Gerät heizt nicht	Heizung defekt	An den Kundendienst wenden
Aus der Ablasschraube fließt das Wasser nicht heraus	Ablassstopfen verstopft	Stecker herausziehen, mit einem Werkzeug eventuelle Kalkablagerungen, Unreinigkeiten entfernen, Ablassrohr freimachen
Bei anderen Störungen	bitte wenden Sie sich an den Kundendienst	



Die DampfstrahlerExperten/The steam cleaner experts

**IP
Clean
series**



IP Division GmbH
Dachauer Straße 95a
D-85778 Haimhausen

Tel.: +49(0) 81 33 - 9 17 94 80
Fax: +49(0) 81 33 - 9 17 94 81
info@ipdent.de • www.ipdent.de